



STRUČNÁ PŘÍRUČKA

LG Wi-Fi Sound Bar

ČESKY

Před použitím sady si prosím nejdříve pozorně přečtěte tento návod a uchovejte ho k pozdějšímu použití.

Pokyny pro využívání pokročilých funkcí naleznete na <http://www.lg.com>, kde si můžete stáhnout i uživatelskou příručku.

Od některých částí obsahu tohoto manuálu se vaše jednotka může lišit.

MODEL

SN10Y

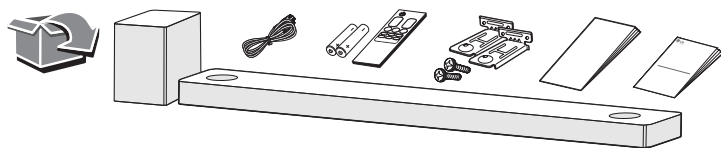


MFL71841343

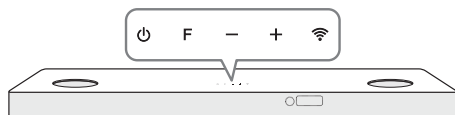
2104_Rev03

www.lg.com

Autorská práva © 2020-2021 LG Electronics Inc.
Všechna práva vyhrazena.



Přední panel



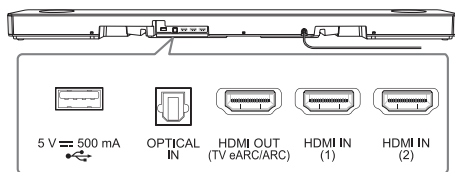
- ⏻ (Pohotovostní režim) Vypíná a zapíná přístroj
- F (Funkce) Volba funkce
- /+ (Hlasitost) Nastavení hlasitosti
- 📶 (Wi-Fi) Volba funkce Wi-Fi



Resetovat jednotku

Stiskněte a podržte 📶 na jednotce, dokud neuslyšíte zvukový signál.

Zadní panel



- Vstup USB Připojení k zařízení USB
- OPTICAL IN Připojení k optickému zařízení
- HDMI OUT (TV eARC/ARC) Připojení k TV přijímači
- HDMI IN (1) / HDMI IN (2) Připojení k zařízení s výstupem HDMI OUT



Jestliže není optický kabel připojen ve správném směru, tak může dojít k poškození optického konektoru.

Připojení subwooferu

Bezdrátový subwoofer umístěte poblíž Sound Baru a postupujte podle následujících kroků.

- 1 Připojte napájecí kabel reproduktoru a bezdrátového subwooferu do elektrické zásuvky.
- 2 Zapněte reproduktor.
 - Sound Bar a bezdrátový subwoofer se **automaticky** propojí. Zelená kontrolka LED na subwooferu se rozsvítí.

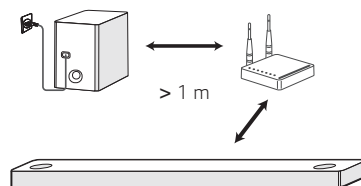
Manuální připojení subwooferu

Když subwoofer nevydává žádný zvuk, zkuste jej připojit ručně.

- 1 Stiskněte tlačítko **Pairing** na zadní straně bezdrátového subwooferu.
 - Zelená LED na zadní straně bezdrátového subwooferu bude rychle blikat. (Pokud zelená LED dioda nesvítí, stiskněte a podržte **Pairing**.)
- 2 Zapněte reproduktor.
 - Spárování je dokončeno. Zelená LED na zadní straně bezdrátového subwooferu se rozsvítí.



Udržujte Sound Bar a subwoofer ve vzdálenosti více než 1 m od určitých zařízení (např. bezdrátový router, mikrovlnná trouba atd.), aby nedošlo k rušení bezdrátového připojení.

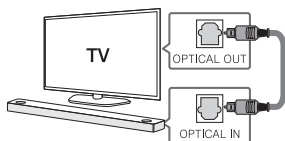


Připojení TV

Propojte Sound Bar k TV pomocí Optického kabelu (A) nebo HDMI ARC (B).

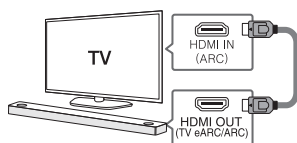
A Optické připojení

- 1 Připojte Sound Bar k TV přijímači optickým kabelem.
- 2 Nastavte možnost [External Speaker (Optical)] v nabídce nastavení TV přijímače.



B HDMI (TV eARC/ARC) Připojení

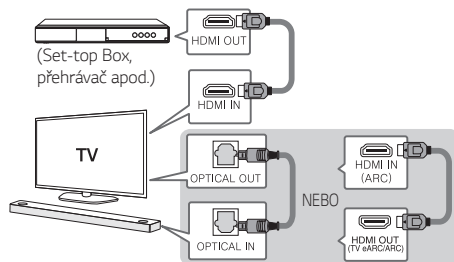
- 1 Připojte Sound Bar k TV přijímači kabelem HDMI.
- 2 Nastavte možnost [External Speaker (HDMI ARC)] v nabídce nastavení TV přijímače.



- Připojení HDMI není k dispozici, pokud váš televizor nepodporuje HDMI ARC.
- Je-li toto zařízení připojeno současně přes OPTICAL a ARC, vyšší prioritu má signál ARC.

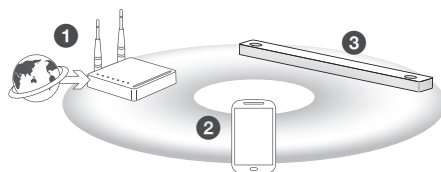
Připojení dalšího zařízení

- 1 Připojte k externímu zařízení následovně.



- 2 Nastavte vstupní zdroj signálu opakovaným stiskem F.

Sítové připojení



- 1 Zkontrolujte stav sítě. Router připojený k síti by měl být instalován.
- 2 Připojte vaše Smart zařízení k vaší domácí síti.
- 3 Připojte Sound Bar k elektrickému napájení.



Všechna zařízení by měla být připojena ke stejnému směrovači.

Krok 1. Instalace aplikace "Google Home"

Stáhněte aplikaci Google Home z Google Play nebo App Store.

Krok 2. Nastavení připojení Wi-Fi pomocí aplikace

- 1 Připojte své chytré zařízení k síti Wi-Fi, kterou budete používat pro reproduktor.



V případě zařízení iOS by mělo být zapnuto nastavení **Bluetooth** na vašem chytrém zařízení.

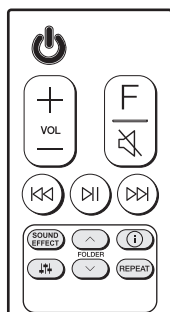
- 2 Spustíte aplikaci "Google Home"
- 3 Postupujte podle pokynů pro připojení Wi-Fi v aplikaci.

- Pokud je reproduktor správně připojen k Wi-Fi, zobrazí se na displeji "CONNECTED (PŘIPOJENO)" se zvukovým signálem.

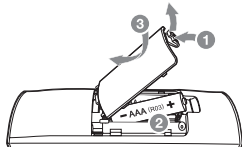


- Při připojení k síti Wi-Fi může tato aplikace požádat o vytvoření účtu Google. K použití této aplikace budete potřebovat účet Google.
- Aplikace "Google Home" je poskytována společností Google. Může docházet ke změnám společně se změnami zásad užívání společnosti Google.

Dálkový ovladač



Výměna baterie



SOUND EFFECT: Volba režimu zvukového efektu.

- **Dálkové ovládání televizoru:** dlouze stiskněte tlačítko **SOUND EFFECT** a stiskněte znovu dálkové ovládání pro aplikaci ovládání vašeho televizoru.

FOLDER \wedge/\vee : Vyhledávání složek.

i: Zobrazuje informace o souboru, vstupním zdroji, názvu připojeného zařízení **Bluetooth** nebo názvu aplikace.

- **Automatické ZAPNUTÍ/VYPNUTÍ:** Dlouze stiskněte **i** a stiskněte jej znovu.

Speaker icon: Nastavuje úroveň zvuku každého reproduktoru.

- **Prostorový zvuk:** Dlouze stiskněte **Speaker icon** a stiskněte jej znovu.

REPEAT: Poslech souborů opakovaně nebo v náhodném pořadí.

Další

Stáhněte si aplikaci LG Sound Bar

Nastavení a ovládání reproduktoru lze provádět pomocí aplikace "LG Sound Bar".

Stáhněte si aplikaci "LG Sound Bar" z App Store nebo z Google Play.

AI kalibrace místnosti

AI kalibrace místnosti je nástroj pro ladění zvuku, který upravuje nastavení zvuku Sound Baru na základě akustiky místnosti a prostředí.

Pro přístup k AI kalibraci místnosti je nutné nainstalovat aplikaci "LG Sound Bar". V nabídce [Sound Setting] vyberte [AI Room Calibration].

Další informace

Specifikace

Požadavky na napájení	Viz hlavní štítek.
Spotřeba elektrické energie	Viz hlavní štítek. Síťový pohotovostní režim: 6,5 W (Jsou-li aktivovány všechny síťové porty).
Rozměry (D x V x Š)	Přibližně 1443,0 mm x 63,0 mm x 146,0 mm (s nožkou)
Napájení sběrnice (USB)	5 V \equiv 500 mA
Zesilovač (celkový výstupní výkon RMS)	570 W RMS

Provedení a technické údaje podléhají změnám bez předchozího upozornění.



Připraveno pro zadní reproduktory

Připraveno pro rozšířený prostorový zvuk pomocí samostatně prodávané sady zadních reproduktorů. (SPK8-S)

Připojené zařízení musí podporovat technologie Dolby Atmos® a DTS:X®, jinak obsah používající technologie Dolby Atmos® a DTS:X® nebudete mít k dispozici.

Jak se odpojit od bezdrátové sítě nebo od bezdrátového zařízení

Stisknutím tlačítka napájení na déle než 3 sekund přístroj vypnete.

HDMI™
HIGH-DEFINITION MULTIMEDIA INTERFACE